



Junta de Comunidades de
Castilla-La Mancha

■ **ENCUESTA SOBRE DROGAS A LA POBLACION
ESCOLAR, CASTILLA-LA MANCHA 2.000**

**CONSEJERIA DE SANIDAD
SERVICIO DE DROGODEPENDENCIAS
OBSERVATORIO REGIONAL DE DROGAS**

Intenciones

La *Encuesta sobre la población escolar* se enmarca dentro del Programa de Encuestas Nacionales que viene desarrollando la Delegación del Gobierno para el Plan Nacional sobre Drogas.

Tiene un carácter temporal bianual y permite recoger información sobre los consumos de las diferentes drogas entre los escolares de 14 a 18 años y sobre las percepciones, actitudes y opiniones de los estudiantes sobre aspectos relacionados con el uso de las drogas.

Ficha Técnica de la Encuesta

- Universo: estudiantes de Enseñanza Secundaria de 14 a 18 años de nuestra región.
- Muestra: en Castilla-La Mancha se venían realizando alrededor de 900 entrevistas, la presente encuesta se ha incrementado hasta llegar a cerca de 2.000 jóvenes de ambos sexos, que han sido entrevistados en 44 centros escolares de nuestra Comunidad Autónoma, lo que ha significado un importante esfuerzo.
- Trabajo de campo: noviembre de 2.000.

Objetivos

- **El objetivo general** de la Encuesta es conocer de forma periódica la situación y las tendencias del consumo de drogas entre los jóvenes estudiantes de 14 a 18 años en nuestra Región, con el objeto de orientar el desarrollo y evaluación de las intervenciones destinadas a reducir el consumo y los problemas asociados.

Los objetivos específicos

Estimar la prevalencia de consumo de las diferentes sustancias.

Estimar los patrones de consumo y las características sociodemográficas más importantes de los consumidores.

Estimar las opiniones, conocimientos, percepciones y actitudes ante determinados aspectos relacionados con el abuso de drogas: oferta, accesibilidad, riesgo percibido, etc.

Identificación de factores de riesgo asociados al consumo de las distintas drogas.

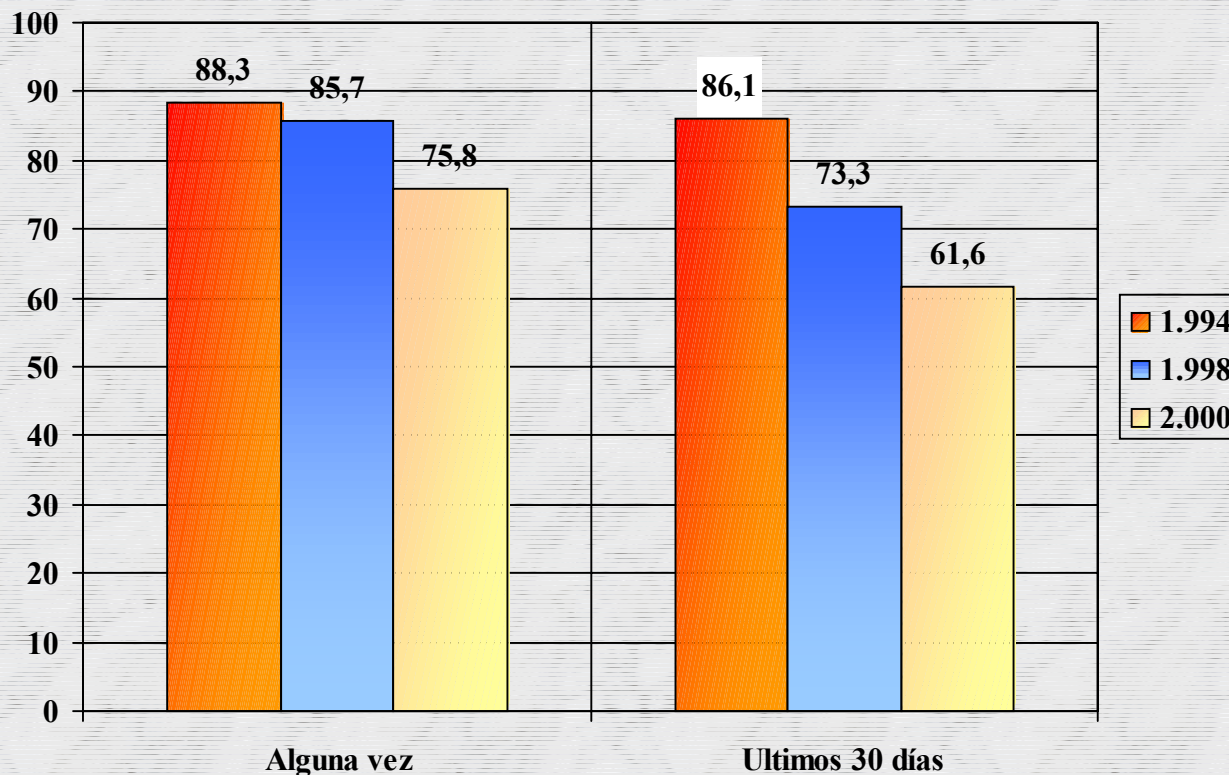
Conocer el grado de exposición y receptividad de los estudiantes a determinadas intervenciones

- Prevalencia de los consumos de bebidas alcohólicas

- **Han descendido los consumos de bebidas alcohólicas entre los escolares castellano-manchegos de 14 a 18 años, registrándose una reducción de los consumos del 19% en el período 1.998-2.000 de los bebedores habituales (escolares que manifiestan haber consumido bebidas alcohólicas en el último mes), y un incremento de los jóvenes abstemios del 13% (los que manifiestan haber consumido bebidas alcohólicas alguna vez en la vida han descendido de 86 de cada 100 a 76 de cada 100). (Gráfico 1)**

Gráfico 1: Consumos de alcohol entre escolares de 14 a 18 años en Castilla-La Mancha

- Gráfico 1: Porcentaje de escolares entrevistados que manifiestan consumir bebidas alcohólicas. Fuente: Encuesta sobre drogas a Población Escolar 2.000, Castilla-La Mancha.

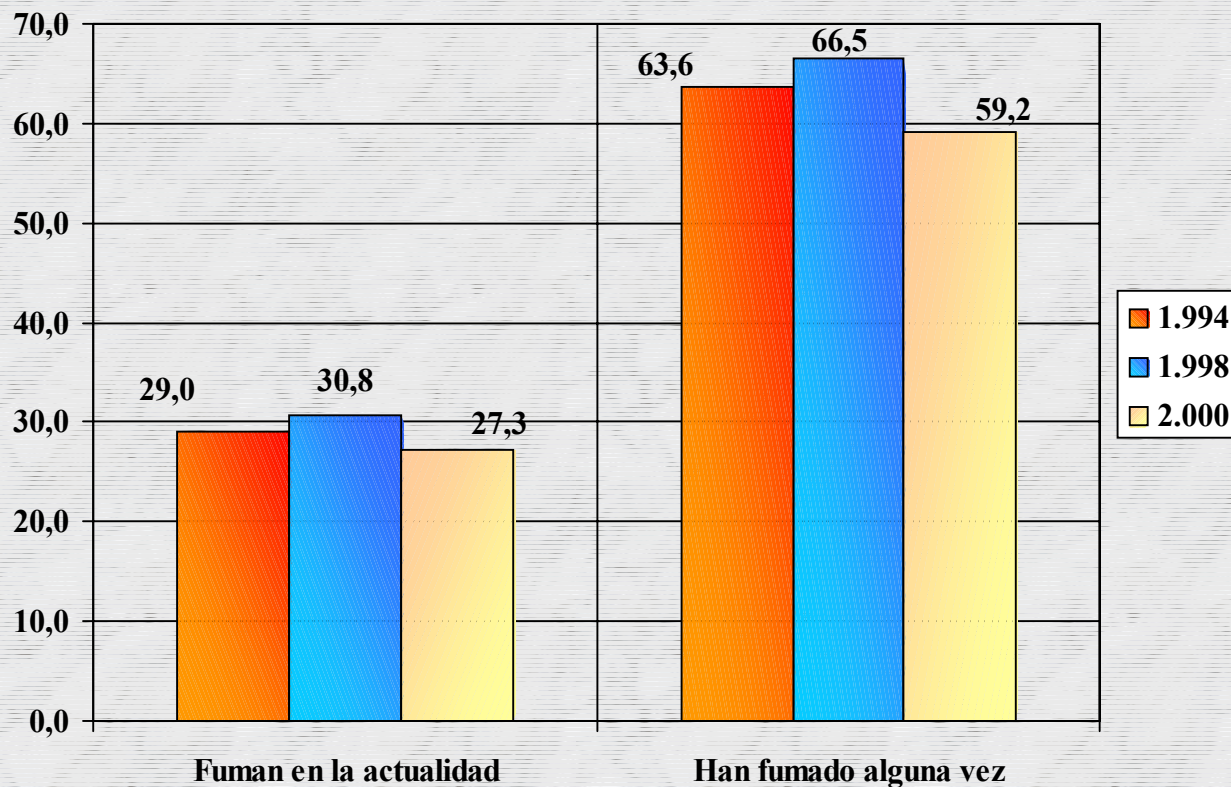


- Prevalencia de los consumos de tabaco

- **Se ha reducido el porcentaje de jóvenes que fuman en la actualidad, pasando de 31 de cada 100 en 1.998 a 27 de cada 100 en el 2.000.**
- **Se ha registrado una reducción del 12% en los escolares de 14 a 18 años que manifiestan haber fumado alguna vez, pasando de 66 de cada 100 a 59 de cada 100 entre el año 1998 y el 2.000, (Gráfico 2).**

Gráfico 2: Consumos de tabaco entre escolares de 14 a 18 años en Castilla-La Mancha

- Gráfico 2: Porcentaje de escolares entrevistados que manifiestan consumir tabaco. Fuente: Encuesta sobre drogas a Población Escolar 2.000, Castilla-La Mancha.



- Prevalencia de los consumos de psicoestimulantes

- **Los consumos habituales (durante el último mes) de psicoestimulantes se han incrementado entre 1.998 y 2.000 en porcentajes que oscilan desde el 21% para los consumos de cocaína hasta el 140% para los consumos de éxtasis.**
- **Si se contabilizan los consumos experimentales (alguna vez en la vida) se observa una estabilización en los escolares que manifiestan haber consumido cocaína o alucinógenos y un incremento en los que han consumido anfetaminas y sobre todo éxtasis, pasando en esta última sustancia de 3 de cada 100 a 5 de cada 100 entre 1.998 y el 2.000. (Gráficos 3.1 y 3.2).**

Gráfico 3.1: Consumos de psicoestimulantes entre escolares de 14 a 18 años en Castilla-La Mancha

- Gráfico 3.1: Porcentaje de escolares entrevistados que manifiestan haber consumido psicoestimulantes **durante el último mes**. Fuente: Encuesta sobre drogas a Población Escolar 2.000, Castilla-La Mancha.

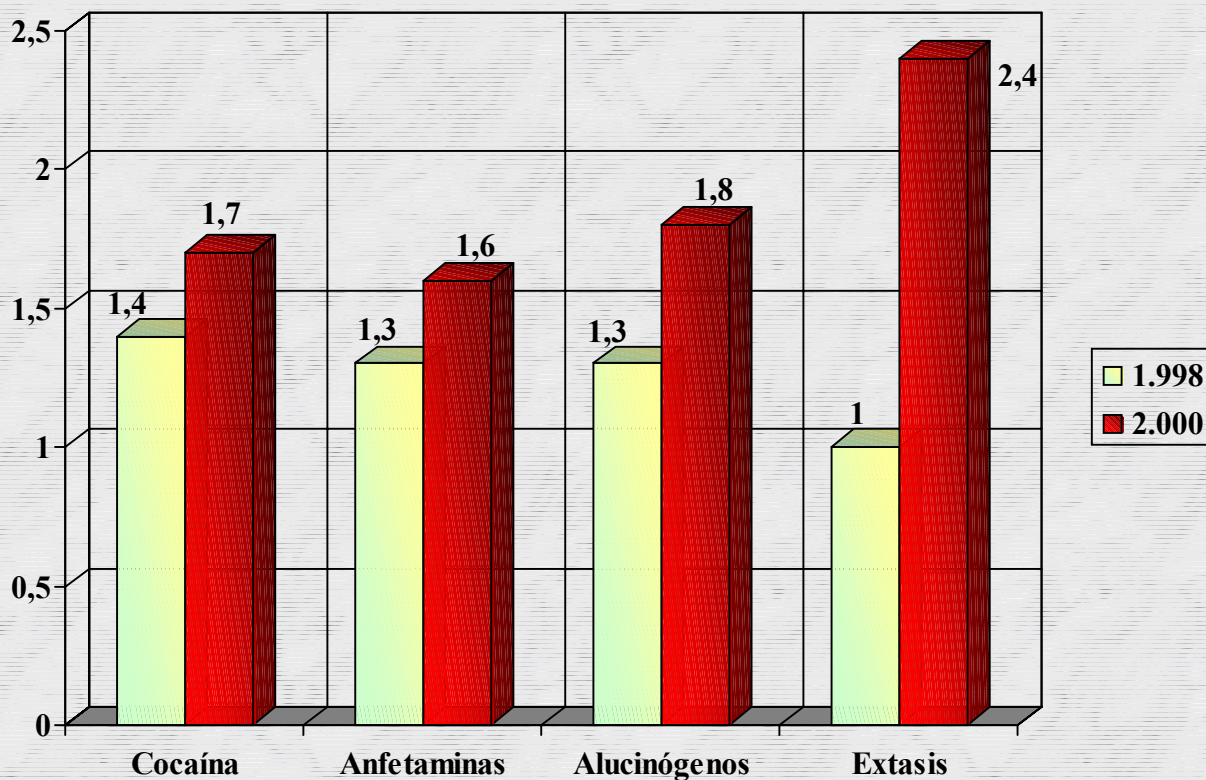
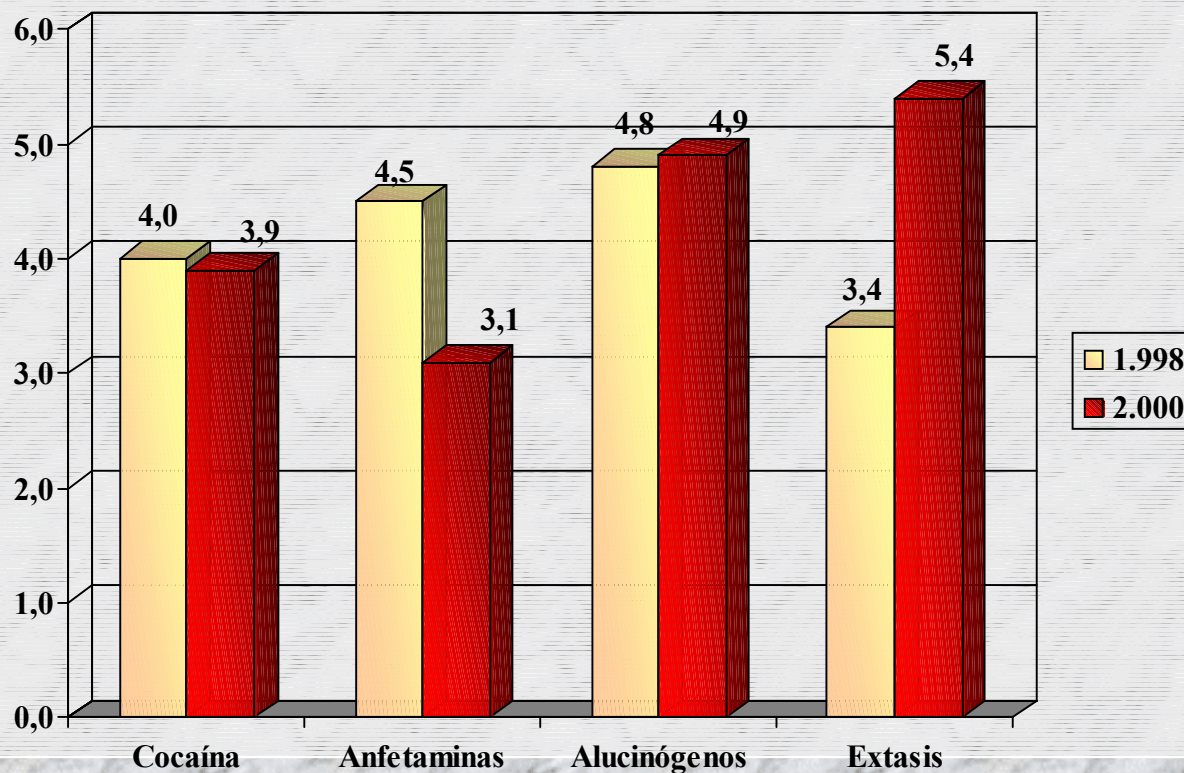


Gráfico 3.2: Consumos de psicoestimulantes entre escolares de 14 a 18 años en Castilla-La Mancha

- Gráfico 3.2: Porcentaje de escolares entrevistados que manifiestan haber consumido psicoestimulantes **alguna vez en su vida**. Fuente: Encuesta sobre drogas a Población Escolar 2.000, Castilla-La Mancha.



- **Prevalencia de los consumos de cánnabis**

- **Los consumos experimentales de cánnabis, tras un elevado ascenso entre 1.994 y 1.998 se han estabilizado en el año 2.000, si en el año 1.998, 26 de cada 100 escolares manifestaron haber consumido esta droga alguna vez en su vida, en el año 2.000 son cerca de 25 de cada 100 quienes lo han hecho.**
- **El consumo habitual de cánnabis (durante el último mes) experimenta un incremento del 6,8%, pasando del 14,5% de los escolares que han consumido esta sustancia durante los últimos 30 días en 1.998 al 15,5% en el año 2.000, (Gráfico 4).**

Gráfico 4: Consumos de cánnabis entre escolares de 14 a 18 años en Castilla-La Mancha

- Gráfico 4.: Porcentaje de escolares entrevistados que manifiestan haber consumido cánnabis. Fuente: Encuesta sobre drogas a Población Escolar 2.000, Castilla-La Mancha.

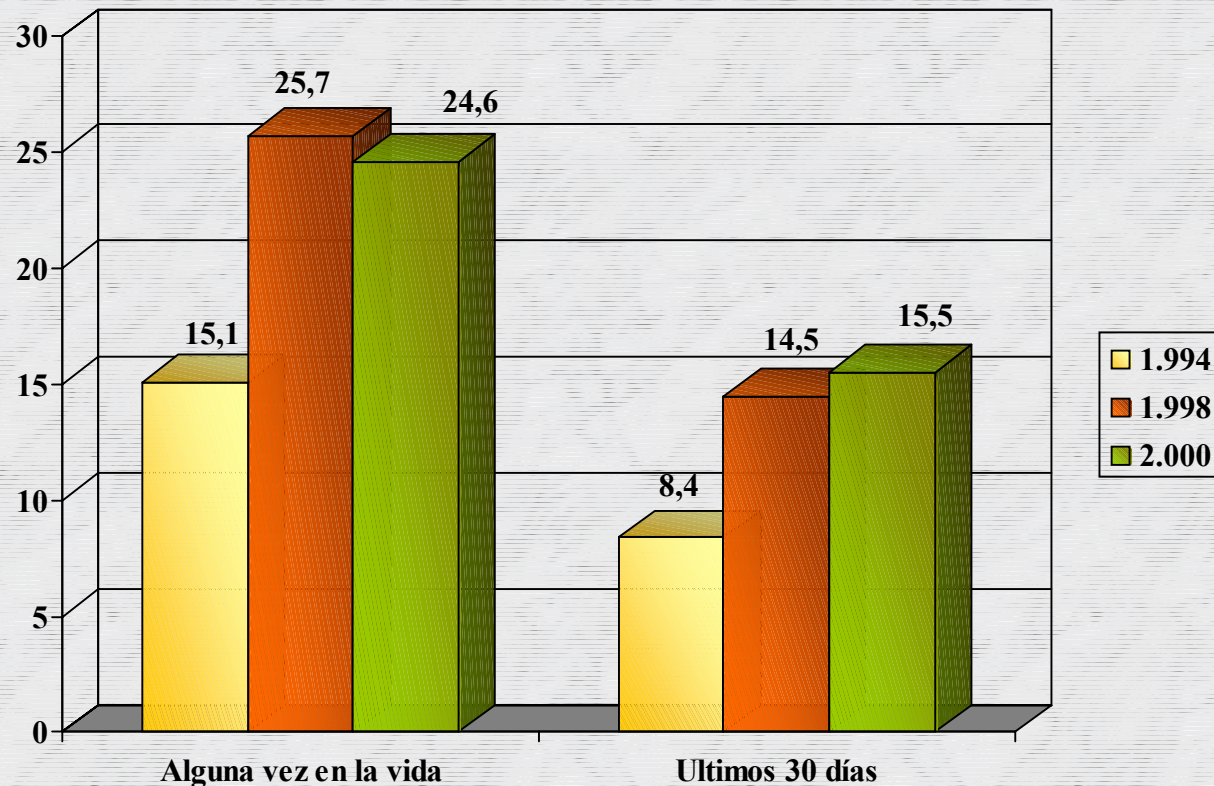


Tabla 1: Evolución de los consumos de las distintas sustancias en escolares de 14 a 18 años

- Fuente: Encuestas sobre Drogas a la Población Escolar, 1.994-1.998-2.000. Castilla-La Mancha

	Consumo de alguna vez en la vida			Consumo últimos 30 días		
	1994	1998	2000	1994	1998	2000
Tabaco	63,6	66,5	59,2	29,0	30,8	27,3
Alcohol	88,3	85,7	75,8	86,1	73,3	61,6
Tranquilizantes	4,5	6,2	5,9	1,8	2,5	2,2
Cánnabis	15,1	25,7	24,6	8,4	14,5	15,5
Cocaína	1,8	4,0	3,9	1,0	1,4	1,7
Heroína	1,0	0,9	0,5	0,6	0,3	0,3
Speed y anfetaminas	3,3	4,5	3,1	1,5	1,3	1,6
Alucinógenos	3,2	4,8	4,9	2,1	1,3	1,8
Sustancias volátiles	3,0	4,4	4,7	1,3	1,5	1,6
Extasis y otras drogas de síntesi	2,9	3,4	5,4	1,5	1,0	2,4

• Edades medias al inicio del consumo

- **El contacto de los escolares con las diferentes drogas se produce en edades tempranas, siendo el consumo de tabaco el que más tempranamente se da entre los jóvenes (a los 13 años), seguido de las bebidas alcohólicas (13,4 años), los tranquilizantes (14,3) y el cánnabis (14,8). La cocaína es la droga cuyo consumo comienza en edades más avanzadas (15,7 años).**
- **Las edades medias de inicio al consumo de las tres sustancias con mayores prevalencias, (alcohol, tabaco y cánnabis) han descendido en el período 1.998 - 2.000.**
- **Las restantes sustancias, (alucinógenos, tranquilizantes, cocaína y éxtasis) presentan incrementos en dichas edades de inicio del consumo, observándose el más elevado en los consumidores de éxtasis que de 15 años pasa a 15,5. (Tabla 2 y Gráfico 5)**

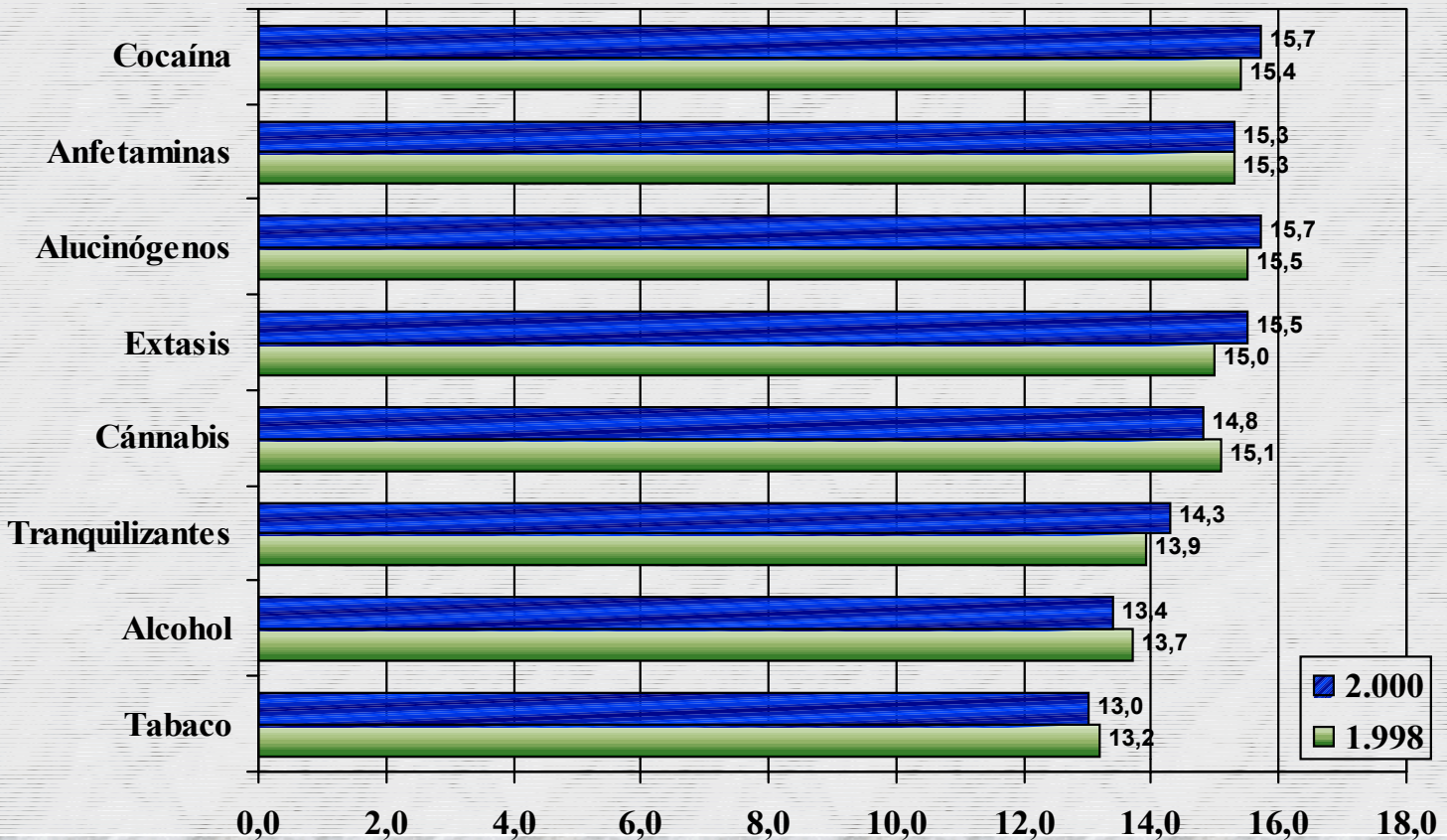
Tabla 2: Evolución de las edades medias de inicio al consumo de drogas de los escolares de 14 a 18 años

- Fuente: Encuestas sobre Drogas a la Población Escolar, 1.998-2.000. Castilla-La Mancha

Evolución de las edades medias de inicio al consumo de drogas		
	Castilla-La Mancha	
	1998	2000
Tabaco	13,2	13,0
Tabaco (consumo diario)	14,4	14,2
Alcohol	13,7	13,4
Alcohol (consumo semanal)	14,9	14,4
Tranquilizantes	13,9	14,3
Cánnabis	15,1	14,8
Extasis y otras drogas de síntesis	15,0	15,5
Alucinógenos	15,5	15,7
Speed y anfetaminas	15,3	15,3
Cocaína	15,4	15,7

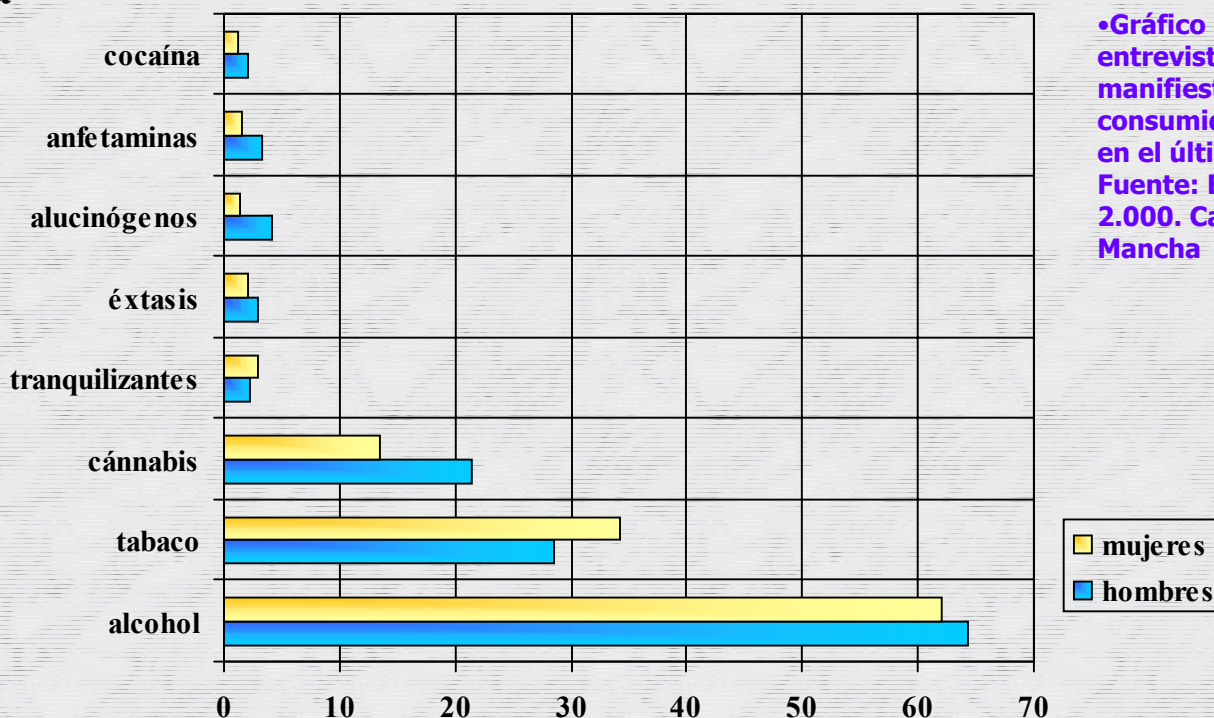
Gráfico 5: Edades medias de inicio al consumo de drogas entre escolares de 14 a 18 años en Castilla-La Mancha

■ Gráfico 5: Edad media de los escolares entrevistados al consumo de drogas por primera vez. Fuente: Encuestas sobre drogas a Población Escolar 1.998 y 2.000, Castilla-La Mancha.



- Prevalencia de los consumos según sexo del entrevistado

■ Tanto en el patrón de consumo experimental como en el habitual, los varones presentan mayores prevalencias de consumo que las mujeres en todas las sustancias excepto en el tabaco y los tranquilizantes sin receta médica



•Gráfico 6: % de entrevistados que manifiestan haber consumido drogas en el último mes. Fuente: E.P.E. 2.000. Castilla-La Mancha

Tabla 3: Prevalencia de los consumos de drogas de los escolares de 14 a 18 años, según sexo.

Prevalencia de los consumos de drogas, según sexo. Castilla-La Mancha, 2.000				
	Cosumos experimentales		Cosumos habituales	
	HOMBRES	MUJERES	HOMBRES	MUJERES
Tabaco	56,0	61,9	28,6	34,2
Alcohol	78,3	75,8	64,3	62,0
Tranquilizantes	6,1	7,4	2,2	2,9
Cánnabis	31,2	23,1	21,4	13,5
Extasis	6,4	4,6	2,9	2,0
Alucinógenos	8,3	4,6	4,1	1,3
Speed y anfetaminas	5,9	2,7	3,2	1,6
Cocaína	5,0	2,6	2,0	1,2
Sustancias volátiles	6,7	4,3	2,9	1,2
Heroína	1,4	0,6	1,2	0,4
Consumo experimental = consumo de alguna vez en la vida				
Consumo habitual = consumo en los últimos 30 días				

- **Edades medias de inicio al consumo de drogas según sexo**

■ Los varones presentan, en el período 1.998-2.000, una disminución de la edad media de inicio al consumo de todas las sustancias analizadas, excepto en el éxtasis, donde se ha aumentado dicha edad media en medio año, (Tabla 4 y Gráficos 6).

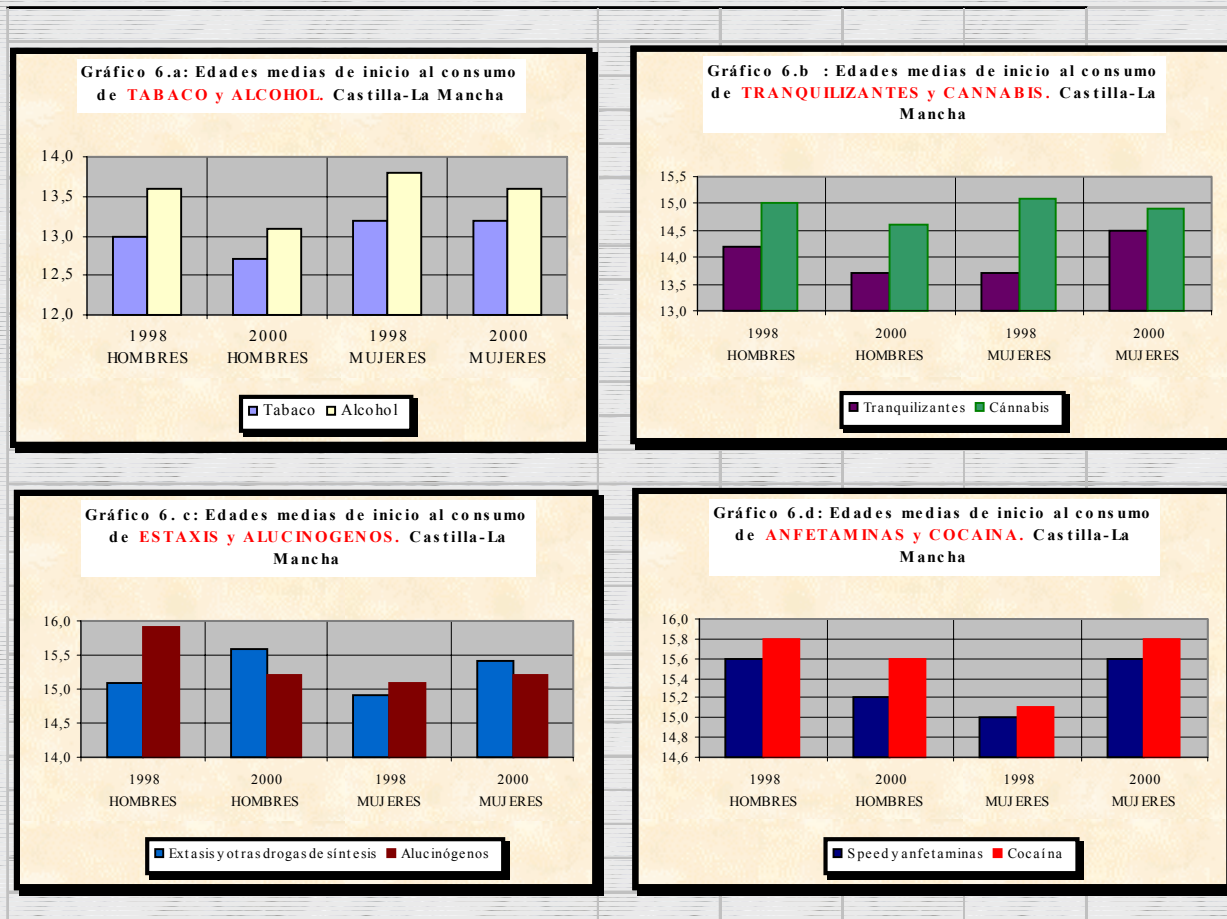
■ Las mujeres registran una estabilización en la edad media de inicio al consumo en el tabaco, descensos en el alcohol y cánnabis y aumento en los tranquilizantes y todos los psicoestimulantes, (Tabla 4 y Gráficos 6).

•Tabla 4. Fuente: E.P.E. 1.998 y 2.000

Edades medias de inicio al consumo de drogas, según sexo. Castilla-La Mancha				
	HOMBRES	HOMBRES	MUJERES	MUJERES
	1998	2000	1998	2000
Tabaco	13,0	12,7	13,2	13,2
Tabaco (consumo diario)	14,4	14,1	14,3	14,3
Alcohol	13,6	13,1	13,8	13,6
Alcohol (consumo semanal)	15,0	14,3	14,8	14,5
Tranquilizantes	14,2	13,7	13,7	14,5
Cánnabis	15,0	14,6	15,1	14,9
Extasis y otras drogas de síntesis	15,1	15,6	14,9	15,4
Alucinógenos	15,9	15,2	15,1	15,2
Speed y anfetaminas	15,6	15,2	15,0	15,6
Cocaína	15,8	15,6	15,1	15,8

Gráfico 6: Edad media de inicio del consumo de drogas de los escolares de 14 a 18 años, según sexo.

•Gráficos 6. Fuente: E.P.E. 1.998 y 2.000



- **Edades medias de inicio al consumo de drogas según edad del entrevistado**

- **En cualquier sustancia, a mayor edad del escolar entrevistado, mayor edad media de inicio en el consumo de drogas, (Tabla 5).**
- **Independientemente de la edad del escolar, es el consumo del primer cigarrillo el que se realiza a menor edad.**
- **Los mayores descensos en las edades medias de inicio al consumo entre los escolares de 14 a 18 años, con una media de 3,18 años, se observan en los consumidores de tranquilizantes, alucinógenos, anfetaminas y sustancias volátiles.**
- **Los menores descensos, con una media de 1,87 años, se registran en los consumidores experimentales de tabaco, cánnabis y bebidas alcohólicas.**

Tabla 5: Edades medias de inicio del consumo de drogas de los escolares de 14 a 18 años, según su edad.

Fuente: Encuesta sobre Droga a la Población Escolar,2.000. Castilla-La Mancha

Edades medias de inicio al consumo de drogas, según edad del entrevistado. Castilla-La Mancha					
	Encuesta sobre drogas a Población Escolar 2000				
	14	15	16	17	18
Tabaco	12,0	12,5	12,9	13,9	13,9
Tabaco (consumo diario)	13,2	13,7	14,1	15,0	15,3
Alcohol	12,6	13,0	13,8	14,2	14,4
Alcohol (consumo semanal)	13,4	14,1	14,6	15,1	15,3
Tranquilizantes	12,7	13,0	14,7	15,8	16,0
Cánnabis	13,5	14,3	14,9	15,3	15,4
Extasis y otras drogas de síntesis	13,7	14,6	15,3	16,2	16,5
Alucinógenos	13,5	14,6	15,5	15,8	16,8
Speed y anfetaminas	13,0	13,9	15,5	16,1	16,2
Cocaína	14,0	14,5	15,4	16,2	16,8
Sustancias volátiles	12,2	13,4	14,6	14,2	15,3

• Prevalencia de consumos según edad del entrevistado

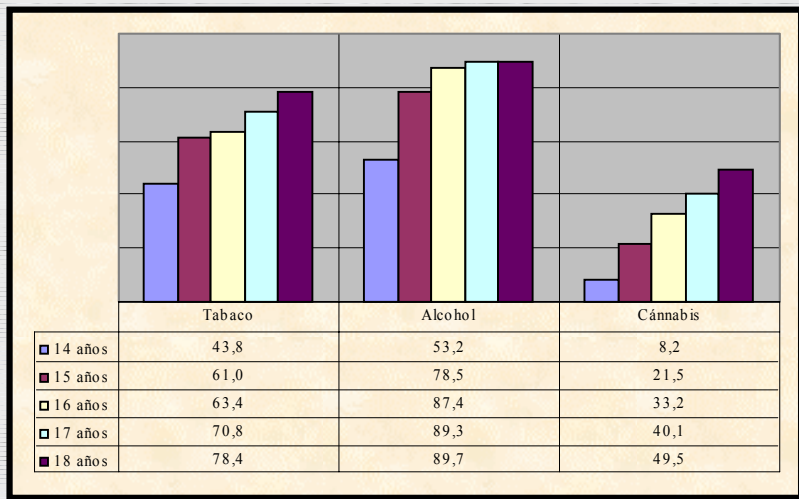
- **En general, independientemente de la droga analizada, la proporción de consumidores aumenta progresivamente conforme aumenta la edad, es decir, a mayor edad del escolar mayores porcentajes de consumidores, (Tabla 6).**
- **Los mayores incrementos en los consumos de tabaco, alcohol y cánnabis se observan entre los 14 y 15 años, lo que hace de esta una edad crítica en la expansión de los mismos. Por el contrario, para los psicoestimulantes los mayores incrementos se registran a partir de los 16 años.**
- **Para el patrón de consumo de alguna vez en la vida de bebidas alcohólicas y de tabaco, la mayoría del incremento en la proporción de consumidores se registra entre los escolares de 14 y 15 años, el 70% y el 50% respectivamente. En los estimulantes, dicho incremento, se registra en los jóvenes entre los 16 y 17 años, con un 48%.**

Tabla 6: Prevalencia de los consumos de drogas de los escolares de 14 a 18 años, según su edad.

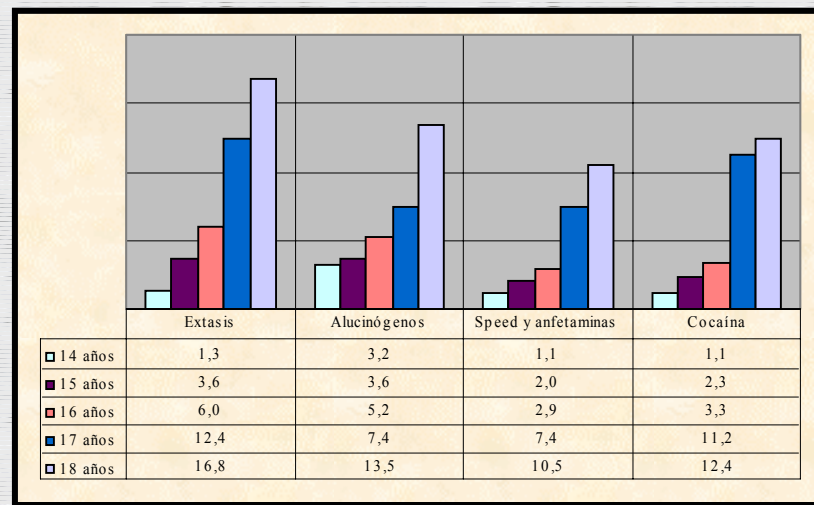
•Fuente: E.P.E. 2.000, Castilla-La Mancha

Prevalencia de los consumos de drogas, según edad.					
	EDAD DEL ENTREVISTADO				
CONSUMOS ALGUNA VEZ EN LA VIDA	14 años	15 años	16 años	17 años	18 años
Tabaco	43,8	61,0	63,4	70,8	78,4
Alcohol	53,2	78,5	87,4	89,3	89,7
Tranquilizantes	3,0	5,3	7,8	10,3	5,2
Cánnabis	8,2	21,5	33,2	40,1	49,5
Extasis	1,3	3,6	6,0	12,4	16,8
Alucinógenos	3,2	3,6	5,2	7,4	13,5
Speed y anfetaminas	1,1	2,0	2,9	7,4	10,5
Cocaína	1,1	2,3	3,3	11,2	12,4
Sustancias volátiles	3,2	5,2	5,4	3,9	9,3
CONSUMOS ULTIMOS 30 DIAS					
Tabaco	10,7	26,2	33,0	42,5	55,7
Alcohol	40,3	61,3	74,7	78,1	74,2
Tranquilizantes	1,1	1,6	3,9	3,4	1,0
Cánnabis	6,0	12,6	21,6	26,5	26,8
Extasis	0,9	1,1	3,1	6,4	5,2
Alucinógenos	1,1	1,4	2,3	2,6	3,1
Speed y anfetaminas	0,4	1,8	1,8	4,3	2,1
Cocaína	0,9	1,1	1,5	5,2	1,0
Sustancias volátiles	1,5	2,3	1,8	0,0	1,0

Gráfico 7: Prevalencia del consumo de drogas de los escolares de 14 a 18 años, según edad del entrevistado.



•Gráficos 7: Consumos de alguna vez en la vida. Fuente E.P.E. 2.000



- Continuidad en el consumo de drogas entre los estudiantes de 14 a 18 años

- La proporción de quienes han experimentado con drogas, es decir, los escolares que han consumido en alguna ocasión alguna droga, y repiten su consumo es alta. Dicho de otro modo, hay una gran probabilidad de que los consumos experimentales de sustancias se repitan y se conviertan en habituales, (Tabla 7).
- El porcentaje de escolares que habiendo consumido alguna vez alguna droga y repitieron su consumo en los últimos 30 días nunca es inferior al 35% (alucinógenos 36,7%).
- La mayor continuidad se da en los consumos de bebidas alcohólicas, en los que de cada 100 escolares que habían consumido en alguna ocasión 81 repitieron su uso durante el último mes.

Tabla 7: Continuidad en el consumo de drogas entre los escolares de 14 a 18 años en Castilla-La Mancha, 2.000.

Continuidad en el consumo de drogas entre los escolares de 14 a 18 años.			
	TIPOS DE CONSUMOS		CONTINUIDAD
	ALGUNA VEZ	ULTIMO MES	
Tabaco *	53,8	27,3	50,7
Alcohol	75,8	61,6	81,3
Cánnabis	24,6	15,5	63,0
Cocaína	3,9	1,7	43,6
Anfetaminas	3,1	1,6	51,6
Alucinógenos	4,9	1,8	36,7
Extasis	5,4	2,4	44,4

* En los consumos de tabaco, el porcentaje expresado es el resultado de restar a la totalidad de los encuestados los que nunca han fumado y los que si lo han hecho pero lo han dejado

La columna continuidad es la razón existente entre los porcentajes de los escolares que han consumido en alguna ocasión y los que lo han hecho en el último mes.

- **62 escolares que consumieron bebidas alcohólicas, 28 que fumaron tabaco y 16 que consumieron cánnabis, de cada 100 escolares que entre los 14 y los 18 años experimentaron alguna vez en su vida con dichas sustancias, repitieron su consumo en los últimos 30 días.**
- **De cada 100 escolares que en alguna ocasión en su vida consumieron algún tipo de psicoestimulantes, 8 volvieron a repetir el uso de alguna de estas sustancias.**

Tabla 8: Prevalencias provinciales del consumo de drogas entre los escolares de 14 a 18 años en Castilla-La Mancha, 2.000.

•Fuente: E.P.E. 2.000, Castilla-La Mancha

Consumo de alguna vez en la vida							
	Albacete	C. Real	Cuenca	Guadalajara	Toledo	CLM	España
Tabaco	58,9	51,1	67,0	54,7	66,8	59,2	58,9
Alcohol	78,9	69,6	74,8	70,7	81,9	75,8	76,0
Tranquilizantes	9,4	5,2	3,5	4,0	5,7	5,9	6,8
Cánnabis	25,5	15,8	24,5	27,5	32,2	24,6	31,2
Cocaína	5,0	1,9	4,2	7,3	4,4	3,9	5,4
Heroína	0,0	0,2	0,7	0,7	0,9	0,5	0,5
Anfetaminas	3,5	1,8	3,5	6,7	3,1	3,1	4,1
Alucinógenos	4,4	3,4	3,5	8,7	6,0	4,9	5,2
Sustancias volátiles	5,9	3,9	5,6	7,3	4,0	4,7	4,1
Extasis	5,6	3,9	4,3	8,7	6,3	5,4	5,7
Consumo en el último mes							
	Albacete	C. Real	Cuenca	Guadalajara	Toledo	CLM	España
Tabaco (*)	24,6	20,5	30,1	30,0	34,8	27,3	30,5
Alcohol	67,4	54,8	57,3	60,0	66,7	61,6	58,0
Tranquilizantes	2,9	1,8	2,8	2,0	2,0	2,2	2,5
Cánnabis	16,5	8,0	19,0	17,4	21,1	15,5	19,4
Cocaína	2,3	0,4	2,8	2,0	2,2	1,7	2,2
Heroína	0,0	0,0	0,7	0,7	0,6	0,3	0,3
Anfetaminas	1,8	1,1	2,8	2,7	1,5	1,6	1,8
Alucinógenos	2,1	0,7	0,7	3,4	2,6	1,8	1,9
Sustancias volátiles	2,3	1,1	2,8	0,0	1,8	1,6	1,4
Extasis	2,6	1,1	2,8	4,7	2,9	2,4	2,5
(*) Fuma en la actualidad							