

# Valores psicosociales de los alumnos de enfermería y rendimiento académico

María Honrubia Pérez; M<sup>a</sup> Dolores Miguel López de Vergara; Andrea Pardo Fernández.

\*Escuela de Enfermería de la Universidad de Barcelona. C/ Feixa Llarga s/n Pabellón de Gobierno (08907) L'Hospitalet de Llobregat.BCN. [mhonrubia@ub.edu](mailto:mhonrubia@ub.edu); [dmiguel@agoradenfermeria.com](mailto:dmiguel@agoradenfermeria.com); [apardo@ub.edu](mailto:apardo@ub.edu)

## INTRODUCCIÓN

Esta investigación trata de comprobar si aquellos valores psicosociales inherentes a la administración de cuidados de calidad, que el colectivo de estudiantes de Enfermería tenía integrados en un grado bajo cuando al comienzo de la Diplomatura, se han incrementado al finalizar sus estudios a partir de la actividad docente. La comprobación se ha realizado contrastando estadísticamente las puntuaciones alcanzadas en los dos Practicum realizados: Practicum Introdutorio y Practicum Hospitalario con las puntuaciones obtenidas en el CVPE (Cuestionario de Valores Psicosociales de Enfermería) al comienzo de la Diplomatura (1er. Curso, 1er. Semestre).  
Palabras clave: Enfermería, estudiantes de enfermería, valores psicosociales, Practicum, rendimiento académico.

## OBJETIVOS

1. Comparar las puntuaciones obtenidas en valores psicosociales en los Practicum Introdutorio y Hospitalario por los alumnos de Enfermería, con las obtenidas a principio de la Diplomatura en el Cuestionario de Valores Psicosociales (CVPE)
2. Comprobar si las calificaciones académicas obtenidas en los Practicum reflejan un mayor grado de integración de los valores éticos, relaciones interpersonales y comunicación como valores inherentes a la profesión

## HIPÓTESIS

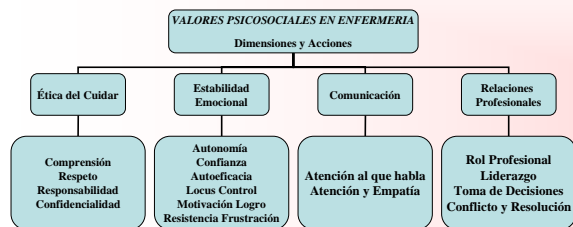
La integración e instrumentalización de los valores psicosociales propuestos por el CVPE, se refleja en el aumento de la puntuación obtenida en valores psicosociales en los Practicum a la finalización de los estudios de Diplomatura a través de la práctica docente.

## MÉTODO

La metodología utilizada en este estudio ha consistido en la realización de un trabajo de campo analizando los expedientes de 121 alumnos de 3º Curso que habían contestado el Cuestionario CVPE durante el curso 2001/2002 y que tenían realizadas las evaluaciones de los practicum Introdutorio y Hospitalario durante el curso 2004-05 en los turnos de mañana y tarde. Una vez realizado el proceso de transformación y estandarización de las puntuaciones correspondientes a las obtenidas en los dos Practicum y en el CVPE se procede al análisis estadístico (SPSS 11.0) relacionando Dimensiones del CVPE con factores nucleares y complementarios del Practicum Introdutorio y las Competencias del Practicum Hospitalario. Este estudio se llevó a cabo durante el curso académico 2005-06.

Muestra: 121 alumnos de 3º curso (Año académico 2004-05) Turnos de Mañana y Tarde.

Dimensiones y Acciones del CVPE



Relación entre Practicum Introdutorio, Practicum Hospitalario y CVPE

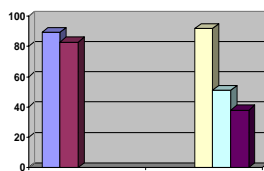
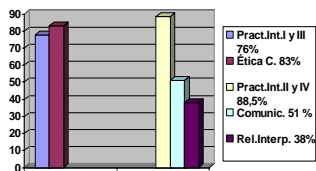
Practicum Introdutorio I y III	CVPE Ética de cuidar
Observación del paciente y entorno Mantenimiento y control del bienestar y Estabilidad del paciente	Compromiso, respeto, iniciativa y responsabilidad,
Practicum Introdutorio II y IV	CVPE Comunicación y Relaciones
Entrevista y Documentación Comunicación y relación interpersonal	Escucha activa, comunicación eficiente, Comunicación no verbal, Sensibilidad comunicación Relación interpersonal
Practicum Hospitalario I	CVPE Ética del cuidar
Capacidad para responsabilizarse de su aprendizaje y desarrollar la práctica profesional incorporando los principios éticos y legales de la profesión	Compromiso, respeto, iniciativa y responsabilidad.
Practicum Hospitalario II	CVPE Comunicación y R. Interpersonales
Capacidad para la relación y la comunicación	Escucha activa, comunicación eficiente, Comunicación no verbal, Sensibilidad comunicación Relación interpersonal

## RESULTADOS

Las puntuaciones obtenidas en el CVPE se han contrastado estadísticamente con las puntuaciones recogidas en los Practicum Introdutorio y Hospitalario, una vez estandarizadas, detectándose distancias en los porcentajes de integración en algunos factores.

Destacar el factor Ética del Cuidar que presenta una correlación significativa con el Practicum Introdutorio (r.278\*\*). Al comienzo del Curso 2001/2002 los alumnos presentaban un grado de integración del 83% y en la aplicación de estos valores en el Practicum Introdutorio (2004/2005) se observa un 77,6%, que aumenta considerablemente en el Practicum Hospitalario 89%. Los factores Comunicación y Relaciones Interpersonales correlacionan significativamente (r.278\*\* y r.244\*\* respectivamente)

% Integración de los factores Ética, Comunicación, Relac. Interpersonales en el Practicum Introdutorio y Practicum Hospitalario



FACTOR	CVPE	Pract.Introd.	Pract.Hosp
Ética del Cuidar	83,0%	I y III 77,6%	I 89,3 %
Comunic. y R. Interp	89,0%	II y IV 88,5%	II 91,8%

## CONCLUSIONES Y DISCUSIÓN

Creemos haber conseguido en gran parte los objetivos propuestos, observando que la Comunicación y Relaciones Interpersonales son factores que han seguido un desarrollo muy positivo a lo largo del currículum del alumno demostrado empíricamente en escenarios propios de la profesión. Distinguir como significativo el 83% de grado de integración de Ética del Cuidar que los alumnos aportan al comienzo de sus estudios en su autoevaluación. Este resultado nos hace suponer que la aportación de esta creencia ética del alumno representa un índice predictivo favorable para el desarrollo de su futura profesión enfermera. Sin embargo la puesta en práctica de esta creencia desciende de grado en el Practicum Introdutorio (77,6%), situación que consideramos explicativa dada la diferencia entre creer y actuar en situaciones que exigen una madurez en la escala de valores y que aún está en desarrollo dada la edad de los alumnos, demostrando que se trata de un "desfase" temporal al alcanzar en el Practicum Hospitalario una evaluación superior (89,3%). Esta trayectoria favorable se comprueba asimismo en la comparación de las valoraciones obtenidas en el Practicum Introdutorio (83,5%) y el Practicum Hospitalario (90,05%).

## Bibliografía referencial

- Consejo Internacional de Enfermeras (CIE). Código deontológico del CIE para la profesión de Enfermería. Ginebra, Suiza: 2000.
- Durán Escribano, M. El poder de los valores. Una cuestión de profesionalidad. (2004) V: 27-N: 3, pgs: 31-40
- Mayor, J.; Pinillos, J. L. Creencias, actitudes y valores. Madrid: Alhambra. 1989.
- Muhlenkamp, A. F.; Broerman, N. A. «Health beliefs, health value, and positive health behaviours». A: *Western Journal of Nursing Research*, 1988, núm. 10, pág. 637-646.
- Miguel, M.D. y Honrubia, M. *Valors Socials en Infermeria*. Rev. Agora d'Infermeria, 1998 n° 6, año II, pp 9-12
- Miguel, M. D. *Valores y creencias en Novel*, G.; Lluch, T.; *Enfermería Psicosocial II*. Barcelona: Massón, 2000.
- Miguel, M.D., Honrubia, M.; Pardo, A. *Valores psicosociales y rendimiento académico* Rev. Agora de Enfermería. 2006 Vol 4, pp 1034-1041 (www.agoradenfermeria.com)
- Rocheach, M. *Understanding Human Values: Individual and Society*. Nova York: Free Press, 1979.
- Thurston, H. J. i col. «Values held by nursing faculty and students in a university setting». A: *Journal of Professional Nursing*, 1989, vol. 5, núm. 4, juliol-agost, pág.199-207.