

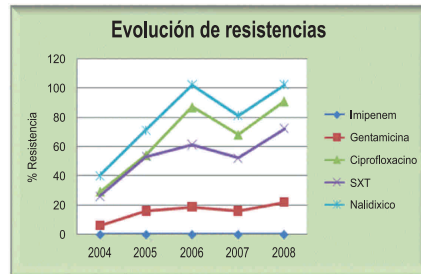
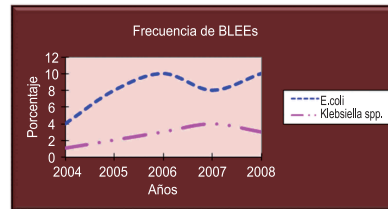


## ESTUDIOS DE MULTIRRESISTENCIA EN EL COMPLEJO HOSPITALARIO UNIVERSITARIO DE ALBACETE (C.H.U.A.)

Datos del Laboratorio de Microbiología y Parasitología del CHUA sobre patógenos multirresistentes aislados de pacientes hospitalizados.

### 1. ENTEROBACTERIAS PRODUCTORAS DE BETALACTAMASAS DE ESPECTRO EXTENDIDO (BLEE)

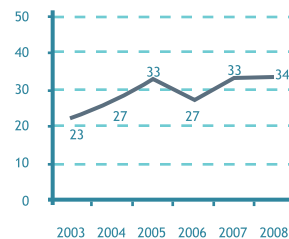
- Durante el periodo 2004-2008 se aislaron 675 (6% del total de enterobacterias) cepas BLEE siendo *Escherichia coli* la especie más frecuente (86,4%).



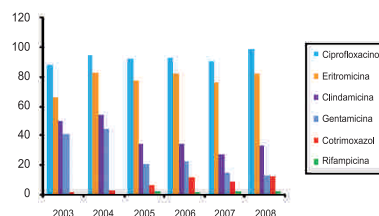
### 2. STAPHYLOCOCCUS AUREUS RESISTENTE A METICILINA (SARM)

- Durante el periodo 2003-2008 se aislaron 1930 cepas de *S. aureus* de las que el 30% (580) eran resistentes a meticilina.

#### ■ Porcentaje de cepas SARM por año



#### ■ Evolución de la resistencia de SARM por año



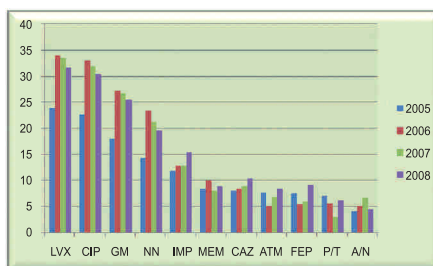


### 3. PSEUDOMONAS AERUGINOSA MULTIRRESISTENTE

- Durante el periodo 2005-2008 se aisló *P. aeruginosa* de 1393 pacientes.
- Se consideraron cepas multirresistentes aquellas que mostraron resistencia al menos a tres de los siguientes antibióticos: ceftazidima, ciprofloxacino, tobramicina e imipenem.

año	total cepas	% multirresistencia
2005	305	5,6
2006	346	6,1
2007	364	7
2008	378	7

#### ■ Porcentajes de resistencia anuales



LVX: levofloxacino; CIP: ciprofloxacino; GM: gentamicina; NN: tobramicina; IMP: imipenem; MEM: meropenem; CAZ: ceftazidima; ATM: aztreonam; FEP: cefepime; P/T: piperacilina-tazobactam; AN: amikacina

### 4. ACINETOBACTER BAUMANNI MULTIRRESISTENTE

- Durante el periodo 2005-2008 aislaron un total de 217 cepas de *A. baumannii* de las que un 36.9% fue resistente a Imipenem

Antibióticos	% de sensibilidad
Amikacina, Colistina y Polimixina B	80-100
Imipenem, Meropenem y Cefepime	60-80
Ceftazidima	40-60
resto	20-40

#### ■ Porcentaje de cepas resistentes a imipenem

